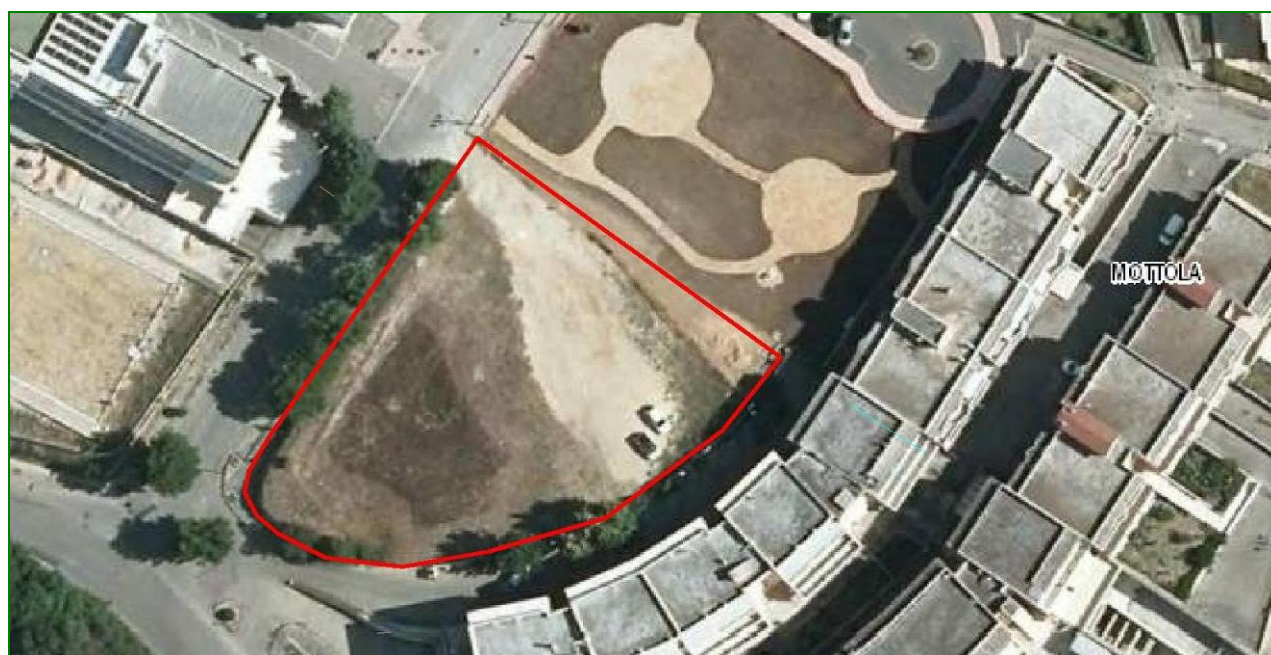


COMUNE DI MOTTOLA

Provincia di Taranto

RIQUALIFICAZIONE DELL'AREA PROSPICIENTE VIA QUASIMODO



PROGETTO ESECUTIVO

Tavola 5 COMPUTO METRICO ESTIMATIVO ANALISI DEL PREZZO



DOTT. AGRONOMO

VITTORINO PALMISANO

AGRICOLTURA - FORESTE - AMBIENTE - TERRITORIO

STUDIO DI CONSULENZA E PROGETTAZIONE

VIA ENRICO FERMI N.43 - 74019 - PALAGIANO (TA)

E-MAIL : V_PALMISANO@LIBERO.IT - CELL : 3288690592

Comune di Mottola

Provincia di Taranto

RIQUALIFICAZIONE DELL'AREA PROSPICIENTE VIA QUASIMODO

COMPUTO METRICO ESTIMATIVO

N.O.	N. Progr. prezzario regionale	Descrizione Intervento	Unità di misura	Quantità	Costo unitario (€)	Costo totale (€)
1	Inf 01.31	Rimozione di cordoni stradali, eseguita con mezzi meccanici compreso accastamento del materiale nell'ambito del cantiere ed ogni altro onere e magistero	m	50	1.90	95.00
2	E 04.01a	Fornitura e posa in opera di calcestruzzo per strutture non armate prodotto con un processo industrializzato. Classe di consistenza al getto S3, Dmax aggregati 32 mm; escluso ogni altro onere. - classe di resistenza a compressione minima C8/10	mc	0.4	111.05	44.42
3	Inf 01.45e	Fornitura e posa in opera di cordoli retti o curvi, a sezione trapezoidale realizzati in calcestruzzo vibrocompresso di resistenza a rottura superiore a 3,5 MPa, assorbimento d'acqua < 12% e antigelività con marcatura CE conforme alle norme UNI EN 1340, eventualmente colorati con ossidi inorganici, allettati con malta cementizia a q.li 4 di cemento escluso il sottofondo, compresa la sigillatura dei giunti con malta cementizia grassa e quanto occorre per garantire il lavoro compiuto a perfetta regola d'arte. Mono strato di colore grigio cemento - Retti di sezione di cm 15 x h. 25 lunghezza cm 100	ml	6	20.30	121.80
4	OF 01.15	Lavorazione andante del terreno a profondità non inferiore a 60 cm in prima e seconda classe di pendenza, eseguita a macchina mediante scarificazione ripetuta in croce su terreno con matrice rocciosa suscettibile di rottura. Superficie effettivamente lavorata (superficie ragguagliata).	Ha	0.2	2032.22	406.44
5	E 01.01a	Scavo a sezione aperta effettuato con mezzi meccanici compresa la rimozione di arbusti e ceppaie, la profilatura delle pareti, la regolarizzazione del fondo, il carico sugli automezzi ed il trasporto nell'ambito del cantiere. in rocce sciolte (argilla, sabbia, ghiaia, terreno vegetale e simili o con trovanti fino ad 1 mc)	mc	80.00	8.10	648.00
6	inf 01.08	Formazione di strato di fondazione stradale in misto granulare stabilizzato con aggregati naturali, artificiali (rispondenti alle caratteristiche di cui al prospetto 3b della UNI 11531-1) o con aggregati riciclati (rispondenti alle caratteristiche di cui al prospetto 4b della UNI 11531-1). Compresa la fornitura, acqua, prove di laboratorio, lavorazione e costipamento dello strato con idonee macchine, compresa ogni lavorazione ed onere per dare il lavoro compiuto secondo le modalità prescritte nelle Norme Tecniche, misurata in opera dopo costipamento.	mc	40	17.00	680.00
7	E 04.04.a	Fornitura e posa in opera di calcestruzzo a prestazione garantita, in accordo alla UNI EN 206-1, per strutture non precomprese di fondazione (plinti, cordoli, pali, paratie, platee) e di muri interrati a contatto con terreni non aggressivi, Classe di esposizione ambientale XC1 e XC2 (UNI 11104), Classe di consistenza al getto S3, Dmax aggregati 32 mm; escluso ogni altro onere. - classe di resistenza a compressione minima C25/30	mc	40	134.40	5376.00
8	E 04.37a	Fornitura e posa in opera di rete metallica elettrosaldada da utilizzare in opere con calcestruzzo armato ordinario secondo i disposti del D.M. 14/01/2008, tagliata a misura e posta in opera. Compreso gli oneri per la sagomatura, la legatura e le eventuali saldature per giunzioni e lo sfrido. - diametri da 5 mm a 10 mm, classe tecnica B450A	kg	150	2.10	315.00

N.O.	N. Progr. prezzario regionale	Descrizione Intervento	Unità di misura	Quantità	Costo unitario (€)	Costo totale (€)
9	E 04.40	Fornitura e posa in opera di casserature per getti di calcestruzzo per opere in fondazione, poste in opera piane, curve o comunque sagomate, realizzate in legname in qualunque posizione, comprese le armature di sostegno necessarie, il montaggio, lo smontaggio, lo sfrido, compresa altresì l'eventuale perdita di legname costituente le casserature, gli eventuali oneri di aggettamento, l'impiego di idonei disarmanti e quanto altro occorrente e necessario per dare l'opera a perfetta regola d'arte.	mq	35	21.00	735.00
10	Inf 02.01b	Fornitura di terreno agrario di medio impasto, naturalmente e sufficientemente dotato di sostanza organica e di elementi nutritivi, privo di erbe infestanti perenni, radici, sassi e residui inerti vari; incluso ogni onere relativo ai diritti di cava, carico e trasporto a piè d'opera; in opera a qualsiasi altezza o profondità, compreso il tiro in alto del materiale ed eventuali opere provvisorie. - con presenza di scheletro fino al 5%	mc	30	28.85	865.50
11	Inf 02.02a	Spandimento e modellazione di terreno agrario secondo l'andamento planoaltimetrico di progetto, incluso il tiro in alto del materiale ed eventuali opere provvisorie, compresa la rifinitura manuale nelle zone non raggiungibili dalle macchine. - con mezzi meccanici	mc	30	9.95	298.50
12	OF 01.10	Fornitura e spandimento di ammendante organico 3kg/mq (tipo Ammendante compostato misto e/o Ammendante compostato verde di cui al D.Lgs. 75/2010 e s.m.i.) da eseguirsi tra l'aratura e la finitura superficiale.	ha	0.1668	1353.87	225.83
13	Inf 02.06b	Fresatura meccanica, profondità di circa cm 15, con passaggi incrociati di affinamento meccanico e completamento manuale nelle parti non raggiungibili dalle macchine, eliminazione e allontanamento di eventuali sassi ed erbe, carico e trasporto in discarica dei materiali di risulta. superficie inferiore a mq 3.000	mq	1668	1.05	1751.40
14	Inf 02.19a1	Fornitura di piante arboree di prima scelta ad alto fusto, allevate in contenitore, esenti da malattie e parassitismi, comprensiva del trasporto e scarico a piè d'opera. Specie tipo: Acacia dealbata, Acacia saligna, Albizia julibrissin, Brachychiton spp., Carpinus orientalis, Celtis australis, Ficus spp., Fraxinus spp., Gleditsia triacanthos, Jacaranda mimosaeifolia, Koelreuteria paniculata, Melia azedarach, Phytolacca dioica, Pinus halepensis, Pinus pinaster, Pinus pinea, Platanus acerifolia, Populus nigra 'Italica', Prunus spp., Robinia pseudoacacia, Salix spp., Sophora japonica, Sorbus spp., Tamarix spp., Tilia spp., Ulmus spp. - circonferenza fusto cm 14-16	cad.	27	166.98	4508.46
15	Inf 02.19b1	Specie tipo: Acer spp., Aesculus hippocastanum, Araucaria sp., Cedrus atlantica, Cedrus deodara, Ceratonia siliqua, Cercis siliquastrum, Grevillea robusta, Magnolia grandiflora, Olea europea, Quercus spp., Schinus molle. - circonferenza fusto cm 14 - 16	cad.	4	304.98	1219.92
16	Inf 02.19c2	Specie tipo: Chamaecyparis lawsoniana, Cupressocyparis x leylandii, Cupressus arizonica, Cupressus sempervirens. - altezza pianta cm 125-150	cad.	8	35.88	287.04
17	Inf 02.21b1	Fornitura di piante arbustive di prima scelta, allevate in contenitore, esenti da malattie e parassitismi, comprensiva del trasporto e scarico a piè d'opera. Specie tipo: Abelia grandiflora, Arbutus unedo, Buxus sempervirens, Dodonaea spp., Eleagnus spp., Erica arborea, Forstythia X intermedia, Hibiscus spp., Juniperus spp., Lagerstroemia indica, Laurus nobilis, Myrtus communis, Myrtus communis 'Tarentina', Nandina domestica, Osmanthus fragrans (o Olea fragrans), Photinia X fraseri, Pistacia spp., Pittosporum tenuifolium, Pittosporum tobira, Punica granatum, Rosa spp., Ruscus aculeatus, Spiraea spp., Teucrium fruticans, Viburnum spp. - vaso da 2 litri diametro cm 16	cad.	90	9.66	869.40

N.O.	N. Progr. prezzario regionale	Descrizione Intervento	Unità di misura	Quantità	Costo unitario (€)	Costo totale (€)
18	Inf 02.11a	Messa a dimora di arbusti in vaso, comprensiva di: apertura e preparazione buca di dimensione idonea, piantagione, eventuale sistemazione radici spiralizzate, reinterro, formazione di conca di compluvio, primo innaffiamento. - vaso diam. 16 cm	cad.	90	5.81	522.90
19	Inf 02.09a	Messa a dimora di elementi arborei, conifere o latifoglie, in vaso o in zolla, comprensiva di: apertura e preparazione buca di dimensione idonea, aggiunta di torba/ammendanti, eventuale sistemazione radici spiralizzate, reinterro, formazione di conca di compluvio, primo innaffiamento; fornitura e posa in opera di pali tutori in legno trattati atti a garantire la stabilità della pianta e rispettiva idonea legatura con materiali non dannosi al tronco. - alberi di altezza fino a m 3	cad.	39	69.40	2706.60
20	nc	Panchina in pietra "Mazzaro" senza schienale, con spigoli arrotondati, lunghezza cm 180 circa, altezza cm 42 circa, compreso ogni onere e magistero per la fornitura ed il posizionamento, nonché adeguato fissaggio su pavimentazione o su terreno, inclusa l'opera di basamento.	cad.	3	590.00	1770.00
21	OF 04.13	Staccionata in legname di castagno costruita con pali incrociati da m 3,00 del diametro di cm 10-12 trattati con prodotti impregnanti, tagliati nelle misure necessarie e con disposizione a due file parallele ad incastro ed ogni onere per dare il lavoro finito a regola d'arte	ml	20	31.88	637.60
22	OF 04.14	Recinzione con rete metallica dell'altezza di m 2,00 (kg 3,2 al metro lineare) sorretta e tenuta in tensione da pali di castagno (Ø cm 15-20) della lunghezza di m 2,50, posti ad una distanza di m 2,50, compresi puntoni e tiranti nelle deviazioni di apertura (larghezza m 3,00) per l'accesso ai mezzi antincendio.	ml	50	17.11	855.50
23	Inf 03.15b	Cestino portarifiuti in calcestruzzo armato con superficie esterna boccardata e bordo superiore a superficie liscia, contenitore interno estraibile in lamiera zincata, compreso ogni onere e magistero per la fornitura ed il posizionamento su pavimentazione o su terreno. - forma quadrata, capacità 40 litri, dimensioni cm 46x46, altezza cm 65, peso kg 175	cad.	1	255.44	255.44
24	Inf 03.30b	Scivolo con struttura e scala in legno di pino trattato, protezione anticaduta al piano di calpestio in tubolare d'acciaio zincato, conforme alle norme UNI EN 1176, in opera esclusi trattamento del suolo e pavimentazione speciale per l'area di gioco e di rispetto: con pista a onda in acciaio o vetroresina, altezza piano calpestio 1100 mm, altezza totale 2300 mm, lunghezza 2700 mm, dimensioni d'ingombro 3200x800 mm	cad	1	1846.44	1846.44
25	nc	Fornitura e messa in opera di Cupola Classica (Kompan COR8410D) . Vedere Allegato 1	cad	1	37658.80	37658.80
26	nc	Fornitura e messa in opera di Spinner Bowl (Kompan ELE400024). Vedere Allegato 1	cad	1	1041.60	1041.60
27	nc	Fornitura e messa in opera di Spica 1 (Kompan GXY8014) . Vedere Allegato 1	cad	1	1661.60	1661.60
28	nc	Gioco a molla lime (Kompan KPL119). Vedere Allegato 1	cad	1	694.40	694.40
29	nc	Altalena pali in acciaio, cesto in corda (Kompan SW90045). Vedere Allegato 1	cad	1	4426.80	4426.80
30	nc	TORRETTA MINISWEET (AUG 0106-1)	cad	1	7000.00	7000.00

N.O.	N. Progr. prezzario regionale	Descrizione Intervento	Unità di misura	Quantità	Costo unitario (€)	Costo totale (€)
31	nc	Pavimentazione antitrauma in gomma colata dello spessore mm. 20 (HIC m. 0,6) composte al 100% di granulati di gomma nera tipo SBR riciclata e aggregata mediante leganti resine elastomeriche di poliuretano e strato di finitura in EPDM colorato. Conformi alla norma UNI EN 1177.	mq	122	110.00	13420.00
32	nc	Pavimentazione antitrauma in gomma colata dello spessore mm. 30 (HIC m. 1,00) composte al 100% di granulati di gomma nera tipo SBR riciclata e aggregata mediante leganti resine elastomeriche di poliuretano e strato di finitura in EPDM colorato. Conformi alla norma UNI EN 1177.	mq	33	120.00	3960.00
33	nc	Pavimentazione antitrauma in gomma colata dello spessore mm. 40 (HIC m. 1,40) composte al 100% di granulati di gomma nera tipo SBR riciclata e aggregata mediante leganti resine elastomeriche di poliuretano e strato di finitura in EPDM colorato. Conformi alla norma UNI EN 1177.	mq	48	130.00	6240.00
34	nc	Pavimentazione antitrauma in gomma colata dello spessore mm. 110 (HIC m. 3,00) composte al 100% di granulati di gomma nera tipo SBR riciclata e aggregata mediante leganti resine elastomeriche di poliuretano e strato di finitura in EPDM colorato. Conformi alla norma UNI EN 1177.	mq	55	170.00	9350.00
35	E 01.03c	Scavo a sezione obbligata, eseguito con mezzi meccanici, fino alla profondità di 2 m, compresi l'estrazione e l'aggotto di eventuali acque, fino ad un battente massimo di 20 cm, il carico su mezzi di trasporto e l'allontanamento del materiale scavato nell'ambito del cantiere. - in roccia calcarea o simile, stratificata, scavabile con benna da roccia	mc	7	24.70	172.90
36	E 01.11	Rinterro con materiali esistenti nell'ambito del cantiere, da prelevarsi entro 100 m dal sito d'impiego, compreso il dissodamento degli stessi, il trasporto con qualsiasi mezzo, la pistonatura a strati di altezza non superiore a cm 30 e la bagnatura.	mc	7	13.20	92.40
37	IS 03.07a	Formazione di plinto delle dimensioni di m.1,00x1,00x1,20, per l'alloggiamento dei pali eseguito mediante scavo con idonei mezzi meccanici in terreno di qualsiasi natura e consistenza, regolarizzazione delle pareti e getto con cls con dosatura a q.li 2,50 di cemento 325	cad	3	250.00	750.00
38	IS 03.07b	Fornitura in opera di palo zincato e rastremato, Ø base mm 220, Ø testata mm 114, spessore mm 5.0, altezza totale m. 10.00 (altezza fuori terra m 9.00), alloggiato in plinto delle dimensioni di m 1.00x1.00x1.20, già predisposto, incluso la fornitura in opera di mensola portaproiettori, realizzata in acciaio zincato a caldo, alloggiato su palo in ferro, già predisposto, compreso l'opere della realizzazione della necessaria staffa di raccordo.	cad	3	665.00	1995.00
39	IS 03.07c	Realizzazione di cavidotti in PVC, serie pesante per canalizzazione di linee di alimentazione elettrica del diametro esterno Ø 80, completo di relativo pozzetto di derivazione.	ml	50	16.80	840.00
40	EL 03.02y	Linea elettrica in cavo multipolare isolato in gomma G7M1 sotto guaina in materiale termoplastico speciale (norme CEI 20-13, CEI 20-22III, CEI 20-37, 20-38) non propagante l'incendio e a ridotta emissione di fumi, gas tossici e corrosivi. Sigla di designazione FG7OM1 0.6/1kV AFUMEX, fornita e posta in opera. Sono compresi: l'installazione su tubazione a vista, o incassata, o su canale o passerella o graffettata; le giunzioni ed i terminali. È inoltre compreso quanto altro occorre per dare il lavoro finito. Sono escluse le canalizzazioni, le scatole di derivazione e le opere murarie. 3x6 mm ²	ml	100	4.85	485.00
41	IS 03.07d	Fornitura e posa in opera di corda di rame nuda per impianti di dispersione e di messa a terra, su scavo di terreno già predisposto, di sezione pari a Ø 35, completo di relativo pozzetto.	ml	6	3.90	23.40
42	IS 03.07e	Fornitura e posa in opera di puntazza a croce per dispersione, realizzata in acciaio zincato a fuoco di lunghezza pari a 1,00 m, da conficcare in terreno di media consistenza, all'interno di pozzetto ispezionabile.	cad	3	24.36	73.08

N.O.	N. Progr. prezzario regionale	Descrizione Intervento	Unità di misura	Quantità	Costo unitario (€)	Costo totale (€)
43	IS 03.07g	Fornitura in opera di proiettore a LED per esterni, composto da: corpo in alluminio pressofuso con alette di raffreddamento integrate nella copertura, diffusore in vetro trasparente sp. 4mm temperato resistente agli shock termici e agli urti (UNI-EN 12150-1: 2001), dispositivo automatico di controllo della temperatura, dispositivo di protezione conforme alla EN 61547 contro i fenomeni impulsivi atto a proteggere il modulo LED e il relativo alimentatore. Completo di connettore stagno IP67 per il collegamento alla linea, valvola anticondensa per il ricircolo dell'aria, sistema di dissipazione del calore realizzato per permettere il funzionamento dei LED con temperature inferiori ai 50° (Tj = 85°), ottiche LED in PMMA con alta resistenza alla temperatura e ai raggi UV, tecnologia LED di ultima generazione Ta-30+40°C vita utile 80.000h al 70% L70B20, classificazione rischio fotobiologico: Gruppo di rischio esente secondo le EN6247, LED 4000K - 700mA - 34560lm - 250W - CRI 70 - Low optical flicker - Surge protector 6/8Kv. Compreso l'onere dei necessari collegamenti elettrici fino al quadro di distribuzione fornito e posto ai bordi del campo, il tutto eseguito secondo quanto specificatamente previsto dal D.M. n. 37/2008 sulla sicurezza degli impianti.	cad	3	570.00	1710.00
44	nc	Fornitura e messa in opera di impianto irrigazione composto da tubo in pvc diametro 32 mm PN6, lunghezza 130 metri, pozzetti di derivazione (n.4) con relative valvole e raccordi, comprensivo di scavo e reinterro; ala gocciolante composta da tubo in PVC PN4 con gocciolatori da 4 lt/h passo 50 cm (lunghezza 150 metri), il tutto completo di giunti e raccorderie.	cad	1	747.56	747.56
Costo totale Lavori						119384.73

Il progettista
dott. agr. Vittorino Palmisano

ANALISI PREZZI

PAVIMENTAZIONE IN GOMMA ANTITRAUMA A SPESSORE 1+1

I prezzi del presente elenco sono riferiti a lavori eseguiti a regola d'arte.

Sono comprensivi delle spese generali e dell'utile dell'impresa. I prezzi sono riferiti a materiali di ottima qualità e rispondenti alle caratteristiche stabilite per consuetudine commerciale. Gli operai necessari all'esecuzione ed all'assemblaggio saranno idonei ai lavori da eseguirsi e provvisti dei necessari attrezzi.

Lavorazione da effettuarsi con l'impiego di 3 operai specializzati in 12 ore di lavoro inerente la realizzazione di sottofondo di granuli di gomma SBR per ottenere un materassino di sottofondo di gomma ad elasticità costante su tutta la superficie dello spessore di 2 cm. per un totale di 122 mq.

Strato superiore di granuli di gomma colorati in massa e EPDM miscelati con granuli neri nella percentuale necessaria di granulometria 2-4 mm per ottenere un materassino di gomma drenante di finitura colorata ad elasticità costante su tutta la superficie dello spessore di 1 cm.

- n. 3 x 12 ore x 78 €/ora = € 2808,00 ÷ 122 mq = 23,01 €/mq.

COSTO UNITARIO DELLA MANODOPERA E MATERIALI

- | | |
|---|-------------|
| a) Costo unitario della manodopera in cantiere | 23,01 €/Mq. |
| b) Strato UNDERGROUND sottofondo di granuli di gomma SBR di granulometria 3-8 mm neri opportunamente miscelati con resina polimerica di tipo EASY BINDER per ottenere un materassino di sottofondo di gomma ad elasticità costante su tutta la superficie dello spessore di 1 cm. | 10,40 €/Mq. |
| c) Strato PLAYGROUND superiore su tutta la superficie, con apposita attrezzatura di un secondo strato di gomma: granulo con spessore 1 cm, granulo di gomma colorato mediante incapsulamento per 30% granulato di gomma EPDM colorato per 50% granulo nero per 20%, avente funzione di omogeneizzante della superficie. | 73,50 €/Mq. |
| d) Trasporto materiali e movimentazione degli stessi con proprio mezzo di trasporto, impiego di mescolatore per la lavorazione, smaltimento del materiale di risulta a fine opera | 3,00 €/Mq. |
| e) Arrotondamento | 0,09 €/Mq. |

COSTO UNITARIO

110,00 €/Mq.

L'analisi conteggiata è riferita ai prezzi di realizzazione in cantiere compresi la movimentazione dei materiali occorrenti; sono compresi gli utili e le spese generali d'impresa.

PAVIMENTAZIONE IN GOMMA ANTITRAUMA A SPESSORE 2+1

I prezzi del presente elenco sono riferiti a lavori eseguiti a regola d'arte.

Sono comprensivi delle spese generali e dell'utile dell'impresa. I prezzi sono riferiti a materiali di ottima qualità e rispondenti alle caratteristiche stabilite per consuetudine commerciale. Gli operai necessari all'esecuzione ed all'assemblaggio saranno idonei ai lavori da eseguirsi e provvisti dei necessari attrezzi.

Lavorazione da effettuarsi con l'impiego di 3 operai specializzati in 3,5 ore di lavoro inerente la realizzazione di sottofondo di granuli di gomma SBR per ottenere un materassino di sottofondo di gomma ad elasticità costante su tutta la superficie dello spessore di 3 cm. per un totale di 33 mq.

Strato superiore di granuli di gomma colorati in massa e EPDM miscelati con granuli neri nella percentuale necessaria di granulometria 2-4 mm per ottenere un materassino di gomma drenante di finitura colorata ad elasticità costante su tutta la superficie dello spessore di 1 cm.

- n. 3 x 3,5 ore x 78 €/ora = € 819,00 ÷ 33 mq = 24,81 €/mq.

COSTO UNITARIO DELLA MANODOPERA E MATERIALI

- | | |
|---|-------------|
| a) Costo unitario della manodopera in cantiere | 24,81 €/Mq. |
| b) Strato UNDERGROUND sottofondo di granuli di gomma SBR di granulometria 3-8 mm neri opportunamente miscelati con resina polimerica di tipo EASY BINDER per ottenere un materassino di sottofondo di gomma ad elasticità costante su tutta la superficie dello spessore di 2 cm. | 18,80 €/Mq. |
| c) Strato PLAYGROUND superiore su tutta la superficie, con apposita attrezzatura di un secondo strato di gomma: granulo con spessore 1 cm, granulo di gomma colorato mediante incapsulamento per 30% granulato di gomma EPDM colorato per 50% granulo nero per 20%, avente funzione di omogeneizzante della superficie. | 73,50 €/Mq. |
| d) Trasporto materiali e movimentazione degli stessi con proprio mezzo di trasporto, impiego di mescolatore per la lavorazione, smaltimento del materiale di risulta a fine opera | 3,00 €/Mq. |
| e) Arrotondamento | -0,11 €/Mq. |

COSTO UNITARIO

120,00 €/Mq.

L'analisi conteggiata è riferita ai prezzi di realizzazione in cantiere compresi la movimentazione dei materiali occorrenti; sono compresi gli utili e le spese generali d'impresa.

PAVIMENTAZIONE IN GOMMA ANTITRAUMA A SPESSORE 3+1

I prezzi del presente elenco sono riferiti a lavori eseguiti a regola d'arte.

Sono comprensivi delle spese generali e dell'utile dell'impresa. I prezzi sono riferiti a materiali di ottima qualità e rispondenti alle caratteristiche stabilite per consuetudine commerciale. Gli operai necessari all'esecuzione ed all'assemblaggio saranno idonei ai lavori da eseguirsi e provvisti dei necessari attrezzi.

Lavorazione da effettuarsi con l'impiego di 3 operai specializzati in 5 ore di lavoro inerente la realizzazione di sottofondo di granuli di gomma SBR per ottenere un materassino di sottofondo di gomma ad elasticità costante su tutta la superficie dello spessore di 4 cm. per un totale di 48 mq.

Strato superiore di granuli di gomma colorati in massa e EPDM miscelati con granuli neri nella percentuale necessaria di granulometria 2-4 mm per ottenere un materassino di gomma drenante di finitura colorata ad elasticità costante su tutta la superficie dello spessore di 1 cm.

- n. 3 x 5 ore x 78 €/ora = € 1170,00 ÷ 48 mq = 26,75 €/mq.

COSTO UNITARIO DELLA MANODOPERA E MATERIALI

- | | |
|---|-------------|
| a) Costo unitario della manodopera in cantiere | 24,37 €/Mq. |
| b) Strato UNDERGROUND sottofondo di granuli di gomma SBR di granulometria 3-8 mm neri opportunamente miscelati con resina polimerica di tipo EASY BINDER per ottenere un materassino di sottofondo di gomma ad elasticità costante su tutta la superficie dello spessore di 3 cm. | 27,50 €/Mq. |
| c) Strato PLAYGROUND superiore su tutta la superficie, con apposita attrezzatura di un secondo strato di gomma: granulo con spessore 1 cm, granulo di gomma colorato mediante incapsulamento per 30% granulato di gomma EPDM colorato per 50% granulo nero per 20%, avente funzione di omogeneizzante della superficie. | 73,50 €/Mq. |
| d) Trasporto materiali e movimentazione degli stessi con proprio mezzo di trasporto, impiego di mescolatore per la lavorazione, smaltimento del materiale di risulta a fine opera | 5,00 €/Mq. |
| e) Arrotondamento | -0,37 €/Mq. |

COSTO UNITARIO

130,00 €/Mq.

L'analisi conteggiata è riferita ai prezzi di realizzazione in cantiere compresi la movimentazione dei materiali occorrenti; sono compresi gli utili e le spese generali d'impresa.

PAVIMENTAZIONE IN GOMMA ANTITRAUMA A SPESSORE 10+1

I prezzi del presente elenco sono riferiti a lavori eseguiti a regola d'arte.

Sono comprensivi delle spese generali e dell'utile dell'impresa. I prezzi sono riferiti a materiali di ottima qualità e rispondenti alle caratteristiche stabilite per consuetudine commerciale. Gli operai necessari all'esecuzione ed all'assemblaggio saranno idonei ai lavori da eseguirsi e provvisti dei necessari attrezzi.

Lavorazione da effettuarsi con l'impiego di 3 operai specializzati in 6 ore di lavoro inerente la realizzazione di sottofondo di granuli di gomma SBR per ottenere un materassino di sottofondo di gomma ad elasticità costante su tutta la superficie dello spessore di 11 cm. per un totale di 55 mq.

Strato superiore di granuli di gomma colorati in massa e EPDM miscelati con granuli neri nella percentuale necessaria di granulometria 2-4 mm per ottenere un materassino di gomma drenante di finitura colorata ad elasticità costante su tutta la superficie dello spessore di 1 cm.

$$- \quad n. 3 \times 6,5 \text{ ore} \times 78 \text{ €/ora} = \text{€ } 1521,00 \div 55 \text{mq} = 27,65 \text{ €/mq.}$$

COSTO UNITARIO DELLA MANODOPERA E MATERIALI

- | | |
|---|-------------|
| a) Costo unitario della manodopera in cantiere | 27,65 €/Mq. |
| b) Strato UNDERGROUND sottofondo di granuli di gomma SBR di granulometria 3-8 mm neri opportunamente miscelati con resina polimerica di tipo EASY BINDER per ottenere un materassino di sottofondo di gomma ad elasticità costante su tutta la superficie dello spessore di 10 cm. | 61,00 €/Mq. |
| c) Strato PLAYGROUND superiore su tutta la superficie, con apposita attrezzatura di un secondo strato di gomma: granulo con spessore 1 cm, granulo di gomma colorato mediante incapsulamento per 30% granulato di gomma EPDM colorato per 50% granulo nero per 20%, avente funzione di omogeneizzante della superficie. | 73,50 €/Mq. |
| d) Trasporto materiali e movimentazione degli stessi con proprio mezzo di trasporto, impiego di mescolatore per la lavorazione, smaltimento del materiale di risulta a fine opera | 8,00 €/Mq. |
| e) Arrotondamento | -0,15 €/Mq. |

COSTO UNITARIO

170,00 €/Mq.

L'analisi conteggiata è riferita ai prezzi di realizzazione in cantiere compresi la movimentazione dei materiali occorrenti; sono compresi gli utili e le spese generali d'impresa.

IMPIANTO DI IRRIGAZIONE

I prezzi del presente elenco sono riferiti a lavori eseguiti a regola d'arte.

Sono comprensivi delle spese generali e dell'utile dell'impresa. I prezzi sono riferiti a materiali di ottima qualità e rispondenti alle caratteristiche stabilite per consuetudine commerciale. Gli operai necessari all'esecuzione ed all'assemblaggio saranno idonei ai lavori da eseguirsi e provvisti dei necessari attrezzi.

Lavorazione da effettuarsi con l'impiego di 2 operai specializzati in 3,1 ore di lavoro inerente la realizzazione di impianto d'irrigazione comprensivo di 4 pozzetti di derivazione, fornitura e messa in opera di tubo in PVC diametro 32mm, ala gocciolante composta da tubo in PVC con gocciolatori di 4L/h passo 50 cm, giunti e raccorderie, il tutto compreso di scavi e reinterri.

Manodopera

- n. 2 x 3,1 ore x 78 €/ora = € 483,60

COSTO DELLA MANODOPERA E MATERIALI

a) Costo totale della manodopera in cantiere	€ 483,60
b) tubo in pvc diametro 32 mm PN6, lunghezza 130 metri,	€ 65,00
c) pozzetti di derivazione (n.4) con relative valvole e raccordi, comprensivo di scavo e reinterro;	€ 140,00
d) ala gocciolante composta da tubo in PVC PN4 con gocciolatori da 4 lt/h passo 50 cm (lunghezza 150 metri), il tutto completo di giunti e raccorderie.	€ 30,00
e) Giunti e raccorderie varie	€ 20,00
f) Trasporto materiali e movimentazione degli stessi con proprio mezzo di trasporto, smaltimento del materiale di risulta a fine opera	€ 9,00
g) Arrotondamento	- € 0,04

COSTO TOTALE

€ 747,56

L'analisi conteggiata è riferita ai prezzi di realizzazione in cantiere compresi la movimentazione dei materiali occorrenti; sono compresi gli utili e le spese generali d'impresa.

ATTREZZATURE LUDICHE

Il prezzo delle attrezzature ludiche è stato stabilito sulla base di una ricerca di mercato presso alcune aziende fornitrici.

Il prezzo di listino della sola fornitura è stato aumentato del 25% in considerazione delle spese di trasporto, spese per il montaggio, spese generali e utile per la ditta esecutrice.